

1975. VI.8—VII.30, 1977. V.21; 大余 1♀, 1975. VII.18; 奉新 1♀, 1980. VIII。广西
 南宁 110m, 2♀♀, 1984. VIII.8; 上思 1♀, 1980. VIII.11; 桂林 1♂, 1981. VIII.19; 桂
 林雁山 1♂, 1955. VII; 龙胜 3♂♂, 1980. VI.10—13; 凭祥 2♂♂, 1976. VI.10; 防
 城板八乡 550m, 1♀1♂, 2000. VI.4; 那坡北斗 550m, 2♂♂1♀, 2000. VI.22; 金秀
 罗香 200m, 1♂, 1999. V.15; 龙州三联 350m, 2♂♂, 2000. VI.13。四川马尔康
 2600m, 1♂, 1983. VIII.20; 峨眉山 1♂, 1979. V.24; 九寨沟 2300m, 1♂, 1983.
 IX. 2; 金阳红罗 1600m, 1♂, 1981. VIII.10。贵州雷公山 900m, 1♀, 1988. VI.28。
 云南安宁 2000m, 1♀, 1980. V.18; 富宁剥隘 250m, 1♂, 1998. IV.17。西藏吉隆
 3000m, 1♀, 1979. VIII.17; 八宿白马区 1♂, 1984. VI.24。陕西镇巴 2♂♂, 1990.
 VIII.23; 秦岭 1♂, 1989. VII.27; 太白黄柏源 1350m, 3♂♂, 1980. VII.14。甘肃文县
 铁楼 1450m, 1♂, 2000. VII. 24。

分布 浙江、安徽（黄山）、福建、江西、湖北（神农架）、湖南、广东、广西、四
 川、贵州、云南（西部除外）、西藏（江孜除外）、陕西、甘肃。

(140) 棕李褐枯叶蛾 *Gastropacha quercifolia mekongensis* Lajonquiere, 1976 (图
 158, 图版 V: 140)

Gastropacha quercifolia mekongensis Lajonquiere, 1976, *Ann. Soc. ent. Fr.* (N. S.) 12 (1): 156.

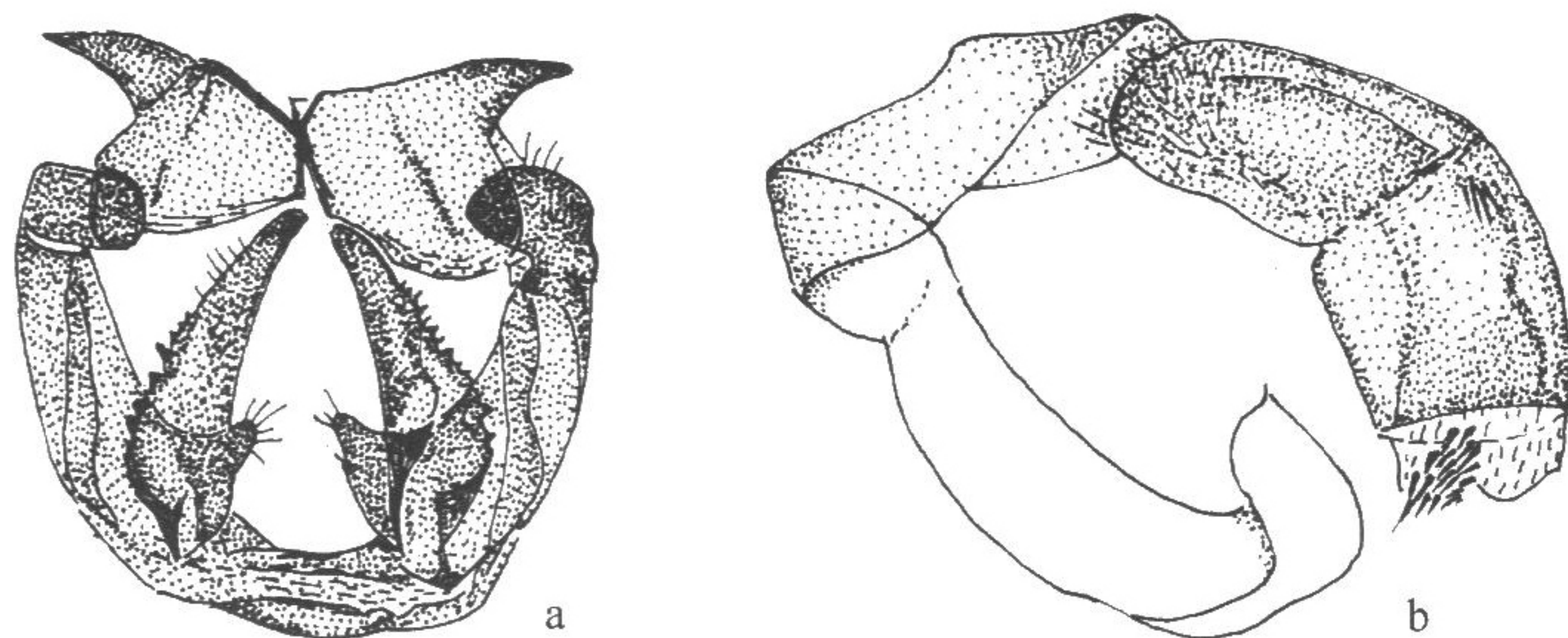


图 158 棕李褐枯叶蛾 *Gastropacha quercifolia mekongensis* Lajonquiere
 a. 雄性外生殖器; b. 阴茎

本亚种与赤李褐枯叶蛾 *Gastropacha quercifolia lucens* Mell 很相似, 外形上很难区
 分, 但雄性外生殖器抱器腹端部不呈角状向后方突出。

观察标本 云南维西犁地坪 3200m, 1♂, 1984. VIII.13。

分布 云南（德钦、维西、迪庆）。